

· 病例报告 ·

骨盆骨折内固定术后克氏针移位腹腔镜取出 1 例报告

何炯成

(温州市龙湾区第一人民医院骨科, 浙江 温州 325024 E-mail: HJC0598@163.com)

关键词 骨盆; 骨折; 骨折固定术, 内; 并发症; 腹腔镜

DOI: 10.3969/j.issn.1003-0034.2011.01.024

Laparoscopic removing of the displacement of Kirschner wire after internal fixation of pelvic fracture: a case report

HE Jiong-cheng. Department of Orthopaedics, the First People's Hospital of Longwan District, Wenzhou 325024, Zhejiang, China

KEYWORDS Pelvis; Fractures; Fracture fixation, internal; Complications; Laparoscopes

Zhongguo Gu Shang/China J Orthop Trauma, 2011, 24(1): 82 www.zggszz.com

患者,男,48岁,2008年7月5日因高空作业不慎跌落,左髂部外伤肿痛半小时急诊入院。入院时体检:神志清楚、检查合作、血压 120/80 mmHg,瞳孔等大,反应正常,无头部外伤,无恶心、呕吐、颈软,胸廓正常,心肺正常,腹平软,无压痛,左髂部、臀部外侧青紫肿胀,局部压痛。骨盆挤压分离试验(++),双下肢感觉正常,活动良好,CR 摄片提示左髂骨翼粉碎性骨折(见图 1a)。入院后,于 7 月 8 日在我院行骨盆骨折重建钢板加克氏针内固定术(见图 1b),2 周后出院,术后开始 3 个月每月复查 1 次,骨折端位置良好,内固定无变动。3 个月

后未做复查,2009 年 4 月 1 日来院复查,CR 摄片提示骨折端克氏针移位至盆腔内(见图 1c),患者腹部平软,无腹胀腹痛,纳食、二便正常,于 4 月 1 日再次入院治疗。

入院后,经骨外科会诊确定拟行腹腔镜下克氏针取出术。4 月 2 日在全麻下,行克氏针移位腹腔镜取出术,术中在脐旁、膈下 10、15 cm 处切口,术中见克氏针位于直肠前、膀胱后,在盆腔中游离;未伤及盆腔脏器,显露克氏针断端后,用抓钳钳住克氏针针尾后拉出。腹腔内脏器探查,未发现小肠、大肠、膀胱等空腔脏器穿孔及出血,腹腔内无明显出血点及损伤(见图 1d)。术后于常规抗菌消炎治疗,3 d 后出院。

讨论

骨科临床中骨盆骨折用重建钢板加克氏针内固定常见,由于骨盆髂骨翼骨皮质壁薄内邻盆腔,克氏针表面光滑,如临床操作不当,针尖穿出盆腔骨皮质,或针尾无折弯呈“L”形,在患者活动过程很容易发生克氏针移位<sup>[1-2]</sup>。腹腔镜技术已广泛应用于外科临床,该病例用腹腔镜成功取出,手术简单,切口小,创伤小,恢复快,成功解决了骨科克氏针盆腹腔移位并发症的防治。

参考文献

[1] 戴晓华,方晓明,王跃东. 腹腔镜下取出腹腔内移位克氏针 1 例报告[J]. 中国微创外科杂志, 2005, 7(6): 22-24.

Dai XH, Fang XM, Wang YD. Dislodgment of dislocated Kirschner wire through laparoscope[J]. Zhongguo Wei Chuang Wai Ke Za Zhi, 2005, 7(6): 22-24. Chinese.

[2] 孙光权,邱勇,王斌,等. 髋关节置换术后克氏针移位至椎管 1 例报告[J]. 中国脊柱脊髓杂志, 2008, 18(12): 886-887.

Sun GQ, Qiu Y, Wang B, et al. Kirschner wire dislocated in vertebral canal after hip replacement: a case report[J]. Zhongguo Ji Zhu Ji Sui Za Zhi, 2008, 18(12): 886-887. Chinese.

(收稿日期: 2010-06-25 本文编辑: 王玉蔓)

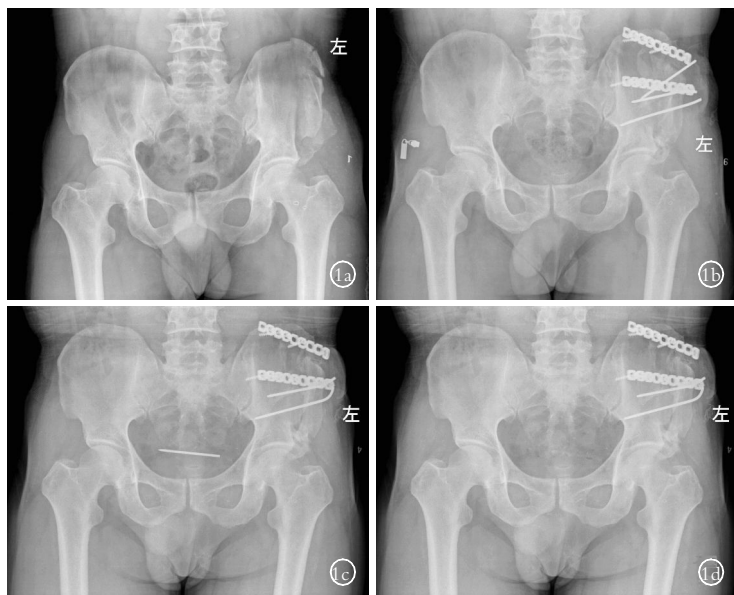


图 1 患者,男,49岁,骨盆骨折 1a. 2008 年 7 月 5 日,因高处跌落,左髂部着地伤后 CR 片示左侧髂骨翼粉碎性骨折 1b. 2008 年 7 月 8 日在本院行左髂骨骨折切开复位重建钢板克氏针内固定术后,摄片复查 1c. 2009 年 4 月 1 日 CR 摄片复查示髂骨骨折术后伴克氏针盆腔内移位 1d. 2009 年 4 月 2 日在全麻下行克氏针移位腹腔镜取出术后,CR 摄片复查示盆腔内克氏针已消失

Fig. 1 A 49-year-old male patient with pelvic fracture 1a. Fell from height and left hip touched the ground on July 5, 2008. CR showed left comminuted iliac fracture 1b. On July 8, 2008, the rechecked CR film after open reduction and internal fixation of left iliac fracture with kirschner wire 1c. The CR showed iliac fracture and kirschner wire displaced in pelvic after internal fixation on April 1, 2009 1d. The CR showed the Kirschner wire disappeared after laparoscopic operation on April 2, 2009